



T.C.

BUCAK KAYMAKAMLIĞI
TOKİ ORTAOKULU MÜDÜRLÜĞÜ

2024-2028 STRATEJİK PLANI





T.C.

BUCAK KAYMAKAMLIĞI

TOKİ ORTAOKULU MÜDÜRLÜĞÜ

2024-2028 STRATEJİK PLANI



**“Okul genç dimađlara; insanlıđa hürmeti, millet ve memlekete muhabbeti,
şeref-i istiklâli öğretir. “ Mustafa Kemal ATATÜRK**

Okul / Kurum Bilgileri

İL: BURDUR		İLÇE: BUCAK			
Adres	Yetmiş Evler Mahallesi 2498 Sokak No:4 Bucak / BURDUR	Coğrafi Konum	https://maps.app.goo.gl/AxDNjpTxR3uZEj2r8		
Telefon Numarası	+90 (248) 325 43 43	Faks Numarası	+90 (248) 325 43 43		
e-Posta Adresi	749016@meb.k12.tr	Web sayfa adresi	https://bucaktokiortaokulu.meb.k12.tr/		
Kurum Kodu	749016	Öğretim Şekli	Tekli Öğretim		
Okulun Isınma Şekli	Doğalgaz	Derslik Sayısı	6		
		Şube Sayısı	4		
Öğrenci Sayısı	Erkek	53	Öğretmen Sayısı	Kadın	3
	Kız	36		Erkek	4
	Toplam	89		Toplam	7

SUNUŞ



Günümüz dünyasında deęişim ve gelişimin çok hızlı olmaktadır. Eğitim alanının da bu deęişimlerden etkilendięi aşıkârdır. Eğitim neferleri olarak bizler de deęişimden etkilenmiş bulunmaktayız. Bu deęişim ve gelişimlere ayak uydurmalı, kendimizi yenilemeliyiz. Bu gerçeklikte bizler de deęişim ve gelişim ayak uydurabilmek için, kurumumuzda ileriki yıllara ait hedefler ortaya koymak zorundayız. Çaędaş eğitimde, deęişime ayak uyduran, araştırmacı, sorgulayıcı nesiller yetiştirmek bizlerin görevidir ve hedefi olacaktır.

Bucak TOKİ Ortaokulu olarak kurumumuza ait stratejik plan oluşturma sürecini tamamladık. Bu plan hazırlanırken mevcut durumumuzu görerek, veli, öğrenci ve personelin de görüşleri alınarak planımızı hazırladık. Bu planımızı gerçekleştirdiğimizde okulumuzun teknolojik açıdan geliştiğini, öğrencilerimizin başarı seviyesinin arttığını, velilerimizin okulumuza katkı paylarının arttığını göreceğimize inanıyoruz. Planın hazırlanmasında emeęi geçen stratejik plan hazırlama ekibime teşekkür ederim.

Hüseyin ÖZCAN

OKUL MÜDÜRÜ

İçindekiler

Okul / Kurum Bilgileri	6
SUNUŞ.....	7
TABLolar VE ŞEKİLLER LİSTESİ.....	10
1.GİRİŞ VE STRATEJİK PLANIN HAZIRLIK SÜRECİ	12
1.1.Strateji Geliştirme Kurulu ve Stratejik Plan Ekibi.....	12
1.2. Planlama Süreci:	13
2.DURUM ANALİZİ.....	13
2.1.Kurumsal Tarihçe.....	14
2.2.Uygulanmakta Olan Stratejik Planın Değerlendirilmesi.....	15
2.3.Yasal Yükümlülükler ve Mevzuat Analizi.....	16
2.4. Üst Politika Belgeleri Analizi	19
2.5. Faaliyet Alanları ile Ürün/Hizmetlerin Belirlenmesi.....	24
2.6. Paydaş Analizi.....	26
2.6.1. Paydaş Görüş - Önerilerinin Alınması ve Değerlendirilmesi	28
2.7. Okul / Kurum İçi Analiz	31
2.7.1. Okul / Kurum Teşkilat Şeması.....	31
2.7.2. Kurum içi analiz.....	32
2.7.2. İnsan Kaynakları.....	35
2.7.3. Teknolojik Düzey.....	40
2.7.4. Mali Kaynaklar.....	42
2.7.5. İstatistik Veriler.....	43

2.8. Çevre Analizi (PESTLE)	47
2.9. GZFT Analizi.....	49
2.10. Tespit ve İhtiyaçların Belirlenmesi	50
3.GELECEĞE BAKIŞ	51
3.1.Misyonumuz.....	51
3.2.Vizyonumuz	51
3.3.Temel Değerlerimiz	51
4. AMAÇ, HEDEF VE PERFORMANS GÖSTERGESİ İLE STRATEJİLERİN BELİRLENMESİ	52
5. İZLEME VE DEĞERLENDİRME.....	59
İMZA SİRKÜSÜ	60

TABLolar VE ŐEKİLLER LİSTESİ

<i>Tablo 1:Strateji Geliřtirme Kurulu ve Stratejik Plan Ekibi Tablosu</i>	9
<i>Tablo 2: Yasal Yüklümlülükler</i>	13
<i>Tablo 3:Üst Politika Belgeleri</i>	16
<i>Tablo 4:Üst Politika Belgeleri Analizi</i>	17
<i>Tablo 5:Faaliyet Alanlar/Ürün ve Hizmetler Tablosu</i>	21
<i>Tablo 6:Paydař sınıflandırma ve etki / önem matrisi</i>	24
<i>Tablo 7:Öğrenci Memnuniyet Anket Sonuçları</i>	25
<i>Tablo 8:Öğretmen Memnuniyet Anket Sonuçları</i>	26
<i>Tablo 9:Veli Memnuniyet Anket Sonuçları</i>	27
<i>Tablo 10:Sınıflara ve cinsiyete göre öğrenci sayıları</i>	29
<i>Tablo 11:Yabancı uyruklu öğrenci sayısı</i>	29
<i>Tablo 12:Kaynařtırma öğrencileri sayısı</i>	30
<i>Tablo 13: Bursluluk Sınavını Kazanan Öğrenci Sayısı</i>	30
<i>Tablo 14: Sınavla öğrenci alan ortaöğretim kurumlarına yerleřen öğrenci sayısı</i>	30
<i>Tablo 15: Okulumuzun sosyal, kültürel, bilimsel ve sportif başarı tablosu</i>	31
<i>Tablo 16: Öğrenci devamsızlık verileri</i>	31
<i>Tablo 17: Çalışanların Eğitim Düzeyi ve Cinsiyetine Göre Dağılımı</i>	32
<i>Tablo 18: İdari Personelin Hizmet Süresine İliřkin Bilgiler</i>	33
<i>Tablo 19: Öğretmenlerin Hizmet Süreleri</i>	33
<i>Tablo 20: Yönetici ve öğretmenlerin katıldıkları hizmet içi eğitim faaliyeti sayısı</i>	34
<i>Tablo 21: Okulun norm ve ihtiyaç durumu</i>	34
<i>Tablo 22: Okulda Oluřan Öğretmen Sirkülasyon Durumu</i>	35
<i>Tablo 23: Okulda Oluřan Yönetici Sirkülasyon Durumu</i>	35
<i>Tablo 24: Kurumdaki Mevcut Hizmetli/ Memur/ Yardımcı Personel Sayısı</i>	35
<i>Tablo 25: Okul Rehberlik Hizmetleri</i>	36
<i>Tablo 26: Teknolojik Araç-Gereç Durumu</i>	37

<i>Tablo 27: Fiziki Mekân Durumu</i>	38
<i>Tablo 28: Gelir-Gider Tablosu</i>	39
<i>Tablo 29: Kaynak Tablosu</i>	40
<i>Tablo 30: Yıllara göre öğrenci sayısı</i>	40
<i>Tablo 31: Yıllara göre sınıf tekrar yapan öğrenci sayısı</i>	41
<i>Tablo 32: Okulda Kurulan Kulüpler</i>	41
<i>Tablo 33: Kurumda Gerçekleştirilen Faaliyet Sayıları</i>	42
<i>Tablo 34: Lisanslı öğrenci sayısı</i>	43
<i>Tablo 35: Okul paydaşlarınca gerçekleştirilen bilimsel faaliyetler / yayınlar</i>	43
<i>Tablo 36: PESTLE Tablosu</i>	44
<i>Tablo 37: GZFT Listesi</i>	46
<i>Tablo 38: Tespit ve İhtiyaçlar Tablosu</i>	47
<i>Tablo 39: Amaç ve Hedefler Tablosu</i>	49
<i>Şekil 1:Okul / kurum Teşkilat Şeması</i>	28

1.GİRİŞ VE STRATEJİK PLANIN HAZIRLIK SÜRECİ

1.1.Strateji Geliştirme Kurulu ve Stratejik Plan Ekibi

Tablo 1:Strateji Geliştirme Kurulu ve Stratejik Plan Ekibi Tablosu

Strateji Geliştirme Kurulu Bilgileri		Stratejik Plan Ekibi Bilgileri	
Adı Soyadı	Ünvanı	Adı Soyadı	Ünvanı
Hüseyin ÖZCAN	Okul Müdürü	Recep ÖZÇİFCİ	Müdür Yardımcısı
Raşit TEKŞAN	Müdür Yardımcısı	Fatma ÜNAL	Öğretmen
Gülnur EKİZ	Öğretmen	Gülçin DALCALI	Öğretmen
Ayşe ÖZTÜRK	Okul Aile Birliği Başkanı	Ali DURNA	Öğretmen
Fatma ÖZÇİFCİ	Yönetim Kurulu Üyesi	Gülsüm BAYRAM	Veli

1.2. Planlama Süreci:

2024-2028 dönemi Stratejik planlama sürecinin belirlenen zaman periyodu içerisinde tamamlanması ve kaynakların etkin kullanımı amacıyla, ekibimiz tarafından Toki Ortaokulu Müdürlüğü biriminin koordinasyonu doğrultusunda çalışmalar başlatılmıştır. Stratejik plan hazırlık dönemi “ihtiyaç tespitinin yapılması, sürecin planlanarak organize edilmesi ve hazırlık programının belirlenmesi” olmak üzere üç adımda tanımlanmıştır. Katılımcılık ilkesi çerçevesinde kararlar üst kurulla yapılan istişare toplantılarıyla alınmıştır. Toplantılara üst kurulun yanında öğretmen ve personellerin katılımıyla gerçekleştirilmiştir.

2.DURUM ANALİZİ

Stratejik planlama sürecinin ilk adımı olan durum analizi, okulumuzun “neredeyiz?” sorusuna cevap vermektedir. Okulumuzun geleceğe yönelik amaç, hedef ve stratejiler geliştirebilmesi için öncelikle mevcut durumda hangi kaynaklara sahip olduğu ya da hangi yönlerinin eksik olduğu ayrıca, okulumuzun/kurumumuzun kontrolü dışındaki olumlu ya da olumsuz gelişmelerin neler olduğu değerlendirilmiştir. Dolayısıyla bu analiz, okulumuzun kendisini ve çevresini daha iyi tanımasına yardımcı olacak ve stratejik planın sonraki aşamalarından daha sağlıklı sonuçlar elde edilmesini sağlayacaktır. Durum analizi bölümünde, aşağıdaki hususlarla ilgili analiz ve değerlendirmeler yapılmıştır;

- Kurumsal tarihçe
- Uygulanmakta olan planın değerlendirilmesi
- Mevzuat analizi
- Üst politika belgelerinin analizi
- Faaliyet alanları ile ürün ve hizmetlerin belirlenmesi
- Paydaş analizi
- Kuruluş içi analiz
- Dış çevre analizi (Politik, ekonomik, sosyal, teknolojik, yasal ve çevresel analiz)

- Güçlü ve zayıf yönler ile fırsatlar ve tehditler (GZFT) analizi
- Tespit ve ihtiyaçların belirlenmesi

2024-2028 Stratejik Planımızda toplam 5 tane amaç ,5 tane hedef, 20 tane performans göstergesi ve bu göstergelere ulaşmak için toplam 18 tane strateji bulunmaktadır.

2.1.Kurumsal Tarihçe

Okulumuz, Yetmiş Evler Mahallesine Toplu Konut İdaresinin yapmış olduğu sitenin güney cephesine aynı Kurum tarafından bölgenin eğitim binası ihtiyacının giderilmesi için yapılmıştır. Okulumuz Eylül 2008'de Sanayi Mahallesi ve Yetmiş Evler Mahallesi'nin öğrencilerinin nakil aktarımı ile TOKİ İlköğretim Okulu olarak eğitim öğretime başlamıştır. İlk yıl anasınıfından 8.sınıfa kadar toplam 174 öğrenciye hizmet vermiştir. Kurucu müdür olarak İbrahim ÇİTEKÇİ, müdür yardımcısı olarak da Fatih ÖZKAN görev yapmıştır.

Okul, 5 katlı, kaloriferli ve 24 dersliklidir. Okulumuzda 3 tane depo, 2 tane yönetici odası, 3 tane eğitim araçları odası, 1 tane fen laboratuvarı, 1 tane Görsel Sanatlar Atölyesi, Öğretmenler odası bulunmaktadır. Okulumuzda Fatih Projesi alt yapısı bulunmakta olup, tüm dersliklerimizde akıllı tahta bulunmaktadır.

Okulun tamamı 7.562 M2 olup çevre duvarı tamamlanarak okul bahçesi ağaçlandırılmış ve tanzim edilmiştir. Okul bahçemizde futbol sahası, etrafı çevrili vaziyette voleybol ve basketbol sahası, ayrıca anasınıfı oyun parkı bulunmaktadır.

2012-2013 Eğitim öğretim yılında 4+4+4 eğitim sistemine geçilmesiyle okulumuz TOKİ İlkokulu ve TOKİ Ortaokulu olarak ayrılmış ancak aynı binada eğitim öğretime devam etmiştir. Hedef kitlemiz anasınıfı çağından başlayıp 8.sınıfa kadarki öğrencilerdir. 2023-2024 eğitim öğretim yılında 89 öğrenciye hizmet vermektedir. Okulumuzda 2 yönetici, 7 öğretmen, 1 hizmetli görev yapmaktadır.

2.2.Uygulanmakta Olan Stratejik Planın Deęerlendirilmesi

Müdürlüğümüz tarafından hazırlanan ve yürütölen 2019-2023 dönemi stratejik planı incelendiğinde, amaçlar bağlamında performans göstergelerin hedeflerine ulaşma oranları deęerlendirildiğinde řu sonuçlar ortaya çıkmıştır.

Stratejik Amaç 1

Kayıt bölgemizde yer alan çocukların okullaşma oranı arttırılmış, öğrencilerin uyum ve devamsızlık sorunlarını gideren etkin bir yönetim yapısı kurulmuştur.

2018’de kayıt bölgesindeki öğrencilerden okula kayıt yaptıranların oranı % 85 iken, 2023 yılında % 98 ‘e ulaşılmıştır.

2018’de bir eğitim ve öğretim yılında 20 gün ve üzeri devamsızlık yapan öğrenci oranı % 6 iken 2023 yılında % 1 ‘e indirilmiştir.

2018’de okulun, özel eğitime ihtiyaç duyan bireylerin kullanımına uygunluğu % 95 iken, 2023 yılında % 100’e ulaşılmıştır.

Stratejik Amaç 2

Öğrencilerimizin gelişmiş dünyaya uyum sağlayacak şekilde donanımlı bireyler olabilmesi için eğitim ve öğretimde kalite arttırmıştır.

2018’de Liselere Geçiş Sisteminde merkezi sınav puan ortalamaları 295 iken, 2023’de 350’ye yükselmiştir.

2018’de öğrenci başına okunan kitap sayısı 10 iken, 2023 yılında 35’e yükselmiştir.

2018’de okulumuzda yapılan etkinliklere öğrenci katılım oranı % 80 iken, 2023’te % 95’e ulaşmıştır.

Stratejik Amaç 3

Eğitim ve öğretim faaliyetlerinin daha nitelikli olarak verilebilmesi için okulumuzun kurumsal kapasitesi güçlendirilecektir.

2018’de mahalli hizmetiçi eğitimlere katılan yönetici, öğretmen ve personel sayısı 3 iken, 2023 te 7’ye yükselmiştir.

2018’de ödöl alan personel sayısı 1 iken, 2023’te 6’ya yükselmiştir.

2.3.Yasal Yükümlülükler ve Mevzuat Analizi

Okulumuzun mevzuattan kaynaklanan yükümlülükleri, bu yükümlülüklerin mevzuatın hangi maddesine dayandığı ile bu yasal yükümlülüklerle ilişkin tespitler ve ihtiyaçlar mevzuat analizi sürecinde cevaplanması gereken sorular çerçevesinde ortaya konulmuştur.

Tablo 2: Yasal Yükümlülükler

YASAL YÜKÜMLÜLÜKLER	DAYANAK (KANUN, YÖNETMELİK, GENELGE, YÖNERGE)
Atama	657 Sayılı Devlet Memurları Kanunu
	Milli Eğitim Bakanlığına Bağlı Okul ve Kurumların Yönetici ve Öğretmenlerinin Norm Kadrolarına İlişkin Yönetmelik
	Milli Eğitim Bakanlığı Eğitim Kurumları Yöneticilerinin Atama ve Yer Değiştirmelerine İlişkin Yönetmelik
	Milli Eğitim Bakanlığı Öğretmenlerinin Atama ve Yer Değiştirme Yönetmeliği
Ödül, Disiplin	Devlet Memurları Kanunu
	6528 Sayılı Milli Eğitim Temel Kanunu İle Bazı Kanun ve Kanun Hükmünde Kararnamelerde Değişiklik Yapılmasına Dair Kanun
	Milli Eğitim Bakanlığı Personeline Başarı, Üstün Başarı ve Ödül Verilmesine Dair Yönerge
	Milli Eğitim Bakanlığı Disiplin Amirleri Yönetmeliği
Okul Yönetimi	1739 Sayılı Milli Eğitim Temel Kanunu
	Milli Eğitim Bakanlığı İlköğretim Kurumları Yönetmeliği
	Milli Eğitim Bakanlığı Ortaöğretim Kurumları Yönetmeliği
	Milli Eğitim Bakanlığı Okul Aile Birliği Yönetmeliği
	Milli Eğitim Bakanlığı Eğitim Bölgeleri ve Eğitim Kurulları Yönergesi
	MEB Yönetici ve Öğretmenlerin Ders ve Ek Ders Saatlerine İlişkin Karar
	Taşınır Mal Yönetmeliği
Anayasa	
1739 Sayılı Milli Eğitim Temel Kanunu	

Eđitim-Öđretim	222 Sayılı İlköđretim ve Eđitim Kanunu
	6287 Sayılı İlköđretim ve Eđitim Kanunu ile Bazı Kanunlarda Deđişiklik Yapılmasına Dair Kanun
	Milli Eđitim Bakanlığı İlköđretim Kurumları Yönetmeliđi
	Milli Eđitim Bakanlığı Okul Öncesi Eđitim ve İlköđretim Kurumları Yönetmeliđinde Deđişiklik Yapılmasına Dair Yönetmelik
	Milli Eđitim Bakanlığı Ortaöđretim Kurumları Yönetmeliđi
	Milli Eđitim Bakanlığı Özel Eđitim Kurumları Yönetmeliđi
	Milli Eđitim Bakanlığı Eđitim Öđretim Çalıřmalarının Planlı Yürütülmesine İliřkin Yönerge
	Milli Eđitim Bakanlığı Ders Kitapları ve Eđitim Araçları Yönetmeliđi
	Milli Eđitim Bakanlığı Öđrencilerin Ders Dıřı Eđitim ve Öđretim Faaliyetleri Hakkında Yönetmelik
	Milli Eđitim Bakanlığı Destekleme ve Yetiřtirme Kursları Yönergesi
Personel İřleri	Milli Eđitim Bakanlığı Personel İzin Yönergesi
	Kamu Kurum ve Kuruluşlarında Çalıřan Personelin Kılık Kıyafet Yönetmeliđi
	Memurların Hastalık Raporlarını Verecek Hekim ve Sađlık Kurulları Hakkındaki Yönetmelik
	Milli Eđitim Bakanlığı Personeli Görevde Yükseltme ve Unvan Deđişikliđi Yönetmeliđi
	Öđretmenlik Kariyer Basamaklarında Yükseltme Yönetmeliđi
Mühür, Yazıřma, Arřiv	Resmi Mühür Yönetmeliđi
	Resmi Yazıřmalarda Uygulanacak Usul ve Esaslar Hakkındaki Yönetmelik
	Milli Eđitim Bakanlığı Evrak Yönergesi
	Milli Eđitim Bakanlığı Arřiv Hizmetleri Yönetmeliđi
Rehberlik ve Sosyal Etkinlikler	Milli Eđitim Bakanlığı Rehberlik ve Psikolojik Danıřma Hizmetleri Yönetmeliđi
	Okul Spor Kulüpleri Yönetmeliđi
	Milli Eđitim Bakanlığı İlköđretim ve Ortaöđretim Sosyal Etkinlikler Yönetmeliđi
	Milli Eđitim Bakanlığı Bayrak Törenleri Yönergesi

Öğrenci İşleri	Milli Eğitim Bakanlığı Okul Öncesi ve İlköğretim Kurumları Yönetmeliği
İsim ve Tanıtım	Milli Eğitim Bakanlığı Kurum Tanıtım Yönetmeliği
	Milli Eğitim Bakanlığına Bağlı Kurumlara Ait Açma, Kapatma ve Ad Verme Yönetmeliği
Sivil Savunma	Sabotajlara Karşı Koruma Yönetmeliği
	Binaların Yangından Korunması Hakkındaki Yönetmelik
	Daire ve Müesseseler İçin Sivil Savunma İşleri Kılavuzu

2.4. Üst Politika Belgeleri Analizi

Tablo 3:Üst Politika Belgeleri

Temel Üst Politika Belgeleri	Sektörel ve Tematik Strateji Belgeleri
<ul style="list-style-type: none">✓ Kalkınma Planları✓ Orta Vadeli Programlar✓ Orta Vadeli Mali Planlar✓ Cumhurbaşkanlığı Yıllık Programları✓ MEB 2024-2028 Stratejik Planı✓ Burdur İl MEM 2024-2028 Stratejik Planı✓ Toki İlkokulu-Toki Ortaokulu 2019-2023 Stratejik Planı✓ Milli Eğitim Şura Kararları	<ul style="list-style-type: none">✓ Öğretmen Strateji Belgesi✓ İklim Değişikliği Eylem Planı✓ Kadının Güçlenmesi Strateji Belgesi ve Eylem Planı✓ Su Verimliliği Strateji Belgesi ve Eylem Planı✓ Ulusal Deprem Stratejisi ve Eylem Planı✓ Ulusal Genç İstihdam Stratejisi ve Eylem Planı✓ Ulusal Enerji Verimliliği Eylem Planı✓ Ulusal Girişimcilik Stratejisi ve Eylem Planı✓ Ulusal Yapay Zekâ Stratejisi✓ 2023-2028 Türkiye Çocuk Hakları Strateji Belgesi ve Eylem Planı✓ Diğer Kamu Kurumlarının Stratejik Planları

Tablo 4:Üst Politika Belgeleri Analizi

Üst Politika Belgesi	İlgili Bölüm/Referans	Verilen Görev/İhtiyaçlar
On İkinci Kalkınma Planı	Yurt İçi Tasarruflar	350.2, 352.3 Sayılı Tedbir Maddeleri
	Mali Piyasalar	379.2 Sayılı Tedbir Maddesi
	İmalat Sanayii	432.1, 432.3 Sayılı Tedbir Maddeleri
	Otomotiv	473.1 Sayılı Tedbir Maddesi
	Turizm	525.3, 525.4 Sayılı Tedbir Maddeleri
	Girişimcilik ve Kobi'ler	559.2, 559.3, Sayılı Tedbir Maddeleri
	Fikrî Mülkiyet Hakları	565.5, 565.6, 565.7 Sayılı Tedbir Maddeleri
	Ticaretin ve Tüketicinin Korunmasının Geliştirilmesine Yönelik Hizmetler	621.8 Sayılı Tedbir Maddesi
	Eğitim	658, 659, 660 Sayılı Amaç Maddeleri ve Bunlara Bağlı Politika ile Tedbir Maddeleri
	Çocuk	731.2, 731.3, 731.4, 731.5, 731.6, 732.1, 732.3, 732.5, 733.1, 733.2, 734.4, 735.7, 735.8, 738.2, 738.3, 739.1, 739.2, 739.3, 739.4, 740.4, 742.4, 744.1 Sayılı Tedbir Maddeleri
	Gençlik	746.1, 746.2, 746.6, 747.1, 747.2, 748.6 Sayılı Tedbir Maddeleri
	Engelli Hizmetleri	758.1, 758.2, 758.3, 758.4, 758.5 Sayılı Tedbir Maddeleri
	Sosyal Hizmetler, Sosyal Yardımlar ve Yoksullukla Mücadele	773.1, 774.1 Sayılı Tedbir Maddeleri
	Gelir Dağılımı	777.4 Sayılı Tedbir Maddesi
	Kültür ve Sanat	783.1, 783.2, 783.5, 785.1, 785.2, 785.3, 785.5, 789.1, 789.2, 790.4, 793.2 Sayılı Tedbir Maddeleri
	Spor	796.1, 796.2, 796.3, 798.3, 799.1, 799.2, 799.3 Sayılı Tedbir Maddeleri
	Nüfus ve Yaşlanma	804.1, 809.1 Sayılı Tedbir Maddeleri
Üluslararası Göç	815.4, 816.1 Sayılı Tedbir Maddeleri	

Yurt Dışında Yaşayan Türkler	819.1, 819.2, 819.3, 820.7 Sayılı Tedbir Maddeleri
Afet Yönetimi	830.7, 831.3, 832.1, 832.4, 833.6, 839.1, 839.3, 841.1 Sayılı Tedbir Maddeleri
Sivil Toplum	940.3 Sayılı Tedbir Maddesi
Kamuda Stratejik Yönetim	942.1, 943.1, 943.2, 943.4, 943.5 Sayılı Tedbir Maddeleri
Kalkınma İçin Uluslararası İş Birliği	970.1, 970.6, 972.6, 973.2, 973.3, 973.4 Sayılı Tedbir Maddeleri
İstihdam	12 Sayılı Tedbir Maddesi

Üst Politika Belgesi	İlgili Bölüm/Referans	Verilen Görev/İhtiyaçlar
Orta Vadeli Program (2024-2026)	Programda Bakanlığımıza bağlı olarak Müdürlüğümüzü ilgilendiren on dokuz (19) politika ve tedbir ile Öncelikli Reform Alanlarına Yönelik on (10) düzenleme yer almaktadır.	
	Ödemeler Dengesi	1 Tedbir
	Finansal İstikrar	1 Tedbir
	Afet Yönetimi	1 Tedbir
	Dijital Dönüşüm	4 Tedbir
	Hizmet İhracatının Desteklenmesi	1 Tedbir
	Ne Eğitimde Ne İstihdamda Olan Gençlerin ve Kadınların Eğitime ve İstihdama Katılımı	3 Tedbir
	Yükseköğretimde ve Meslekî ve Teknik Eğitimde Özel Sektör Odaklı Dönüşüm	2 Tedbir
	Kamu Cari Harcamalarında Rasyonelleşme	2 Tedbir
	Afetlere Duyarlı Bütünleşik Mekansal Planlama	1 Tedbir
	İklim Değişikliği Mevzuatı, Emisyon Ticaret Sistemi, Sınırdaki Karbon Düzenlemesi Mekanizmasına Uyum	1 Tedbir
Yurt İçi Tasarruflar	350.2, 352.3 Sayılı Tedbir Maddeleri	
Mali Piyasalar	379.2 Sayılı Tedbir Maddesi	
İmalat Sanayii	432.1 Sayılı Tedbir Maddesi	

Cumhurbaşkanlığı 2024 Yıllık Programı	Otomotiv	473.1 Sayılı Tedbir Maddesi
	Turizm	525.3, 525.4 Sayılı Tedbir Maddeleri
	Girişimcilik ve KOBİ'ler	559.2, 559.3 Sayılı Tedbir Maddeleri
	Fikri Mülkiyet Hakları	565.6, 565.7 Sayılı Tedbir Maddeleri
	Eğitim	661.1, 661.4, P. 661, P. 662, P. 663, P.664, P.665, P.666, P.667, P.668, P.670, P.672, P.675, P.676, P.678, P.680, P.681 Sayılı Politika ve Tedbir Maddeleri
	Çocuk	P.732, 731.2, 731.3, 731.4, 731.5, 733.1, 733.2, 734.4, 735.8, 739.1, 739.3, 739.4, 740.4, 742.4, P.743, 744.1 Sayılı Politika ve Tedbir Maddeleri
	Gençlik	746.1, 746.2, 746.6, 747.1, 747.2, 748.6 Sayılı Tedbir Maddeleri
	Engelli Hizmetleri	758.1, 758.2, 758.3 Sayılı Tedbir Maddeleri
	Kültür ve Sanat	783.1, 785.1, 785.2, 789.1 Sayılı Tedbir Maddeleri
	Uluslararası Göç	816.1 Sayılı Tedbir Maddesi
	Yurt Dışında Yaşayan Türkler	819.1, 819.2, 819.3 Sayılı Tedbir Maddeleri
	Kalkınma İçin Uluslararası İş Birliği	970.1, 972.6, 973.3 Sayılı Tedbir Maddeleri

Üst Politika Belgesi	İlgili Bölüm/Referans	Verilen Görev/İhtiyaçlar
Burdur İl Milli Eğitim Müdürlüğü 2024-2028 Stratejik Planı	AMAÇ 1 – HEDEF 1.1	Temel eğitimde fırsat eşitliğini sağlanarak eğitime erişimin artırılması
	AMAÇ 1 – HEDEF 1.3	Bilimsel, sosyal ve sportif etkinlik sayısının artırılması
	AMAÇ 1 – HEDEF 1.4	Öğrenme kayıplarını azaltıcı mekanizmaların yürütülmesi
	AMAÇ 2 – HEDEF 2.1	Devamsız öğrencilerin eğitime kazandırılması
	AMAÇ 3 – HEDEF 3.1	Eğitimde kapsayıcılığın sağlanması
	AMAÇ 4 – HEDEF 4.3	Rehberlik hizmetlerinin artırılması
	AMAÇ 5 – HEDEF 5.1	Öğretmenlerin dijital becerilerinin geliştirilmesi
	AMAÇ 5 – HEDEF 5.2	Ölçme, izleme ve değerlendirme çalışmalarının iyileştirilmesi

2.5. Faaliyet Alanları ile Ürün/Hizmetlerin Belirlenmesi

Bu bölümde mevzuat analizi çıktıları dolayısıyla görev ve sorumluluklar dikkate alınarak okul/kurumun sunduğu temel ürün ve hizmetler verilmiştir. Belirlenen ürün ve hizmetler Tablo 5’te gösterilmiştir.

Tablo 5: Faaliyet Alanlar/Ürün ve Hizmetler Tablosu

Faaliyet Alanı	Ürün/Hizmetler
Öğretim-Eğitim Faaliyetleri	Öğrenci İşleri Kayıt-nakil işleri Devam-devamsızlık Sınıf geçme Sınav hizmetleri
Rehberlik Faaliyetleri	Öğrencilere rehberlik yapmak Velilere rehberlik etmek Rehberlik faaliyetlerini yürütmek
Sosyal Faaliyetler	Öğrenci kulüp çalışmaları Okul kermesi
Sportif Faaliyetler	İlçe ve İl geneli sportif yarışmalara katılım Okul futbol ve voleybol turnuvaları Okul içi sportif yarışmalar
Bilimsel, Kültürel ve Sanatsal Faaliyetler	Resim sergisi TÜBİTAK 4006 Bilim Fuarı Belirli Gün ve Haftaların kutlanması Kültürel Geziler
İnsan Kaynakları Faaliyetleri (Mesleki Gelişim Faaliyetleri, Personel Etkinlikleri...)	Norm kadro iş ve işlemlerini yürütmek Özlük Dosyalarının Muhafazasını sağlamak Özlük ve emeklilik iş ve işlemlerini yürütmek Disiplin ve Ödül işlemlerinin uygulamalarını yapmak

Okul- Aile Birliđi Faaliyetleri	Okul yönetimi ile işbirliđi yaparak okulun fiziki donanım ihtiyaçlarının sağlanması Okulun ihtiyaçlarına yönelik bađış işlemlerinin takip edilmesi.
Öğrencilere Yönelik Faaliyetler	Okuma kültürünün yaygınlaştırılması çalışmaları Destek eğitim odası faaliyetleri Destekleme ve yetiştirme kursu (DYK)
Ölçme Deđerlendirme Faaliyetleri	Ölçme ve deđerlendirme iş ve işlemlerini iş birliđi içerisinde yürütmek. Sınavların uygulanması ile ilgili organizasyonu yapmak ve sınav güvenliđini sağlamak. Ders notlarının zamanında girilmesini sağlamak. DYK kazanım testlerinin uygulanması Deneme sınavlarının yapılması, izleme ve deđerlendirme çalışmalarının yapılması
Öğrenme Ortamlarına Yönelik Faaliyetler	Görsel Sanatlar Atölyesi çalışmaları Akıl ve Zeka Oyunları Atölyesi çalışmaları Okul kütüphanesinin zenginleştirilmesi ve aktif kullanımını sağlamak.
Ders Dışı Faaliyetler	Lise tanıtım gezileri Okul kermesi Okul gezileri Okul dışı öğrenme faaliyetleri

2.6. Paydaş Analizi

Stratejik planlama ve kalite yönetiminin temel unsurlarından birisi katılımcılıktır. Stratejik planın sahiplenilmesi ve uygulamanın etkinliğini artırmak amacıyla okulumuzun etkileşim içinde olduğu paydaşların görüşleri dikkate alınmıştır. Paydaşlar, idarenin ürün ve hizmetleriyle ilgisi olan, idareden doğrudan veya dolaylı, olumlu ya da olumsuz yönde etkilenen veya idareyi etkileyen kişi, grup veya kurumlardır. Paydaşlar iç paydaşlar ve dış paydaşlar olarak sınıflandırılır.

İç paydaşlar, okulda gerçekleşen her faaliyetten doğrudan etkilenen veya bir faaliyeti iletme ya da yavaşlatma etkisine sahip olanlardır. Okulun bir parçası olan bireyleri ifade eder. Okul müdürü, müdür yardımcıları, öğretmenler, öğrenciler, destek personeli ve okul aile birliği üyeleri iç paydaşlarımızdır.

Dış paydaşlar, okulun bir parçası olmayan ancak okulda gerçekleşen her faaliyetten dolaylı olarak etkilenen, ilgili kişi, grup ya da kurumları ifade eder. Veliler, il ve ilçe millî eğitim müdürlükleri, valilik, kamu kurum ve kuruluşları, muhtarlar, sivil toplum ve özel sektör kuruluşları vb. dış paydaşlarımızdır.

Tablo 6:Paydaş sınıflandırma ve etki / önem matrisi

Paydaş Adı	İç Paydaş	Dış Paydaş	Etki Derecesi	Önem Derecesi
Bucak Kaymakamlığı		√	5	5
Bucak İlçe Milli Eğitim Müdürlüğü İdare ve Personelleri		√	5	5
Öğretmenler	√		5	5
Öğrenciler	√		5	5
Veliler		√	5	5
Okul Müdürlükleri	√		5	5
Burdur Rehberlik ve Araştırma Merkezi		√	3	5
Bucak Belediyesi		√	4	4
Bucak Gençlik Hizmetleri ve Spor İlçe Müdürlüğü		√	3	3
Bucak İlçe Sağlık Müdürlüğü		√	3	3
Bucak Aile ve Sosyal Politikalar İlçe Müdürlüğü		√	3	3
Bucak Devlet Hastanesi		√	3	3
Yetmiş Evler, Onaç ve Sanayi Mahallesi Muhtarlıkları		√	4	4
Bucak Özel Eğitim ve Rehabilitasyon Merkezi		√	3	3
Hayırseverler		√	4	4
Eğitim sendikaları		√	3	3
Medya		√	2	2
Bucak İlçe Emniyet Müdürlüğü		√	4	4
Bucak İlçe Müftülüğü		√	4	4

Önem Derecesi: 1, 2, 3 gözet; 4,5 birlikte çalış

Etki Derecesi: 1, 2, 3 İzle; 4, 5 bilgilendir

Önceliği: 5= Tam; 4=Çok; 3=Orta; 2=Az; 1=Hiç

2.6.1. Paydaş Görüş - Önerilerinin Alınması ve Değerlendirilmesi

TOKİ Ortaokulu olarak öğrenci, öğretmen ve personellere memnuniyet anketleri gönderilerek ilgili paydaşlarımızın durum tespit çalışmasında yer almaları istenmiştir. Böylece okulumuzun durum tespitinde bütün bağlı birimlerin ortak katılımı doğrultusunda paydaşlarımızın görüş ve beklentileri yapılan anketlerle tespit edilmiştir. Paydaş anketi okul çalışanları, öğrenciler ve velilere uygulanmıştır. Ankete 81 öğrenci, 70 veli, 7 öğretmen olmak üzere toplam 158 kişi katılmıştır.

Tablo 7:Öğrenci Memnuniyet Anket Sonuçları

ÖĞRENCİ MEMNUNİYET ANKETİ		MEMNUNİYET ANKETİ SONUCU	
SIRA NO	GÖSTERGELER	SONUÇ	%
1	İhtiyaç duyduğumda okul çalışanlarıyla rahatlıkla görüşebiliyorum.	5	100
2	Okul müdürü ile ihtiyaç duyduğumda rahatlıkla konuşabiliyorum.	4	75
3	Okulun rehberlik servisinden yeterince yararlanabiliyorum.	3	50
4	Okula ilettiğimiz öneri ve isteklerimiz dikkate alınır.	4	70
5	Okulda kendimi güvende hissediyorum.	4	70
6	Okulda öğrencilerle ilgili alınan kararlarda bizlerin görüşleri alınır.	4	75
7	Öğretmenler yeniliğe açık olarak derslerin işlenişinde çeşitli yöntemler kullanmaktadır.	4	80
8	Derslerde konuya göre uygun araç gereçler kullanılmaktadır.	5	85
9	Teneffüslerde ihtiyaçlarımı giderebiliyorum.	5	90
10	Okulun içi ve dışı temizdir.	5	95
11	Okulun binası ve diğer fiziki mekanlar yeterlidir.	5	85
12	Okul kantininde satılan malzemeler sağlıklı ve güvenlidir.		
13	Okulumuzda yeterli miktarda sanatsal ve kültürel faaliyetler düzenlenmektedir.	3	60
GENEL DEĞERLENDİRME		4,25	77,92

Yapılan öğrenci memnuniyet anketi sonucunda öğrencilerimizin genel memnuniyet düzeyinin % 77,92 olduğu görülmektedir. Öğrencilerimiz en çok okulun temizliğinden ve okul yönetici ve diğer personelleri ile rahat görüşebilme faaliyetlerinden memnun olduklarını belirtmişlerdir. Ancak rehberlik hizmetleri ve okul güvenliği konularının gelişime açık alanlar olduğuna yönelik görüş bildirmişlerdir.

Tablo 8:Öğretmen Memnuniyet Anket Sonuçları

ÖĞRETMEN MEMNUNİYET ANKETİ		ANKET SONUCU	
SIRA NO	GÖSTERGELER	SONUÇ	%
1	Okulumuzda alınan kararlar, çalışanların katılımıyla alınır.	5	95
2	Kurumdaki tüm duyurular çalışanlara zamanında iletilir.	5	95
3	Her türlü ödüllendirmede adil olma, tarafsızlık ve objektiflik esastır.	5	95
4	Kendimi, okulun değerli bir üyesi olarak görürüm.	5	90
5	Çalıştığım okul bana kendimi geliştirme imkânı tanımaktadır.	5	85
6	Okul, teknik araç ve gereç yönünden yeterli donanıma sahiptir.	5	90
7	Okulda çalışanlara yönelik sosyal ve kültürel faaliyetler düzenlenir.	5	85
8	Okulda öğretmenler arasında ayırım yapılmamaktadır.	5	100
9	Okulumuzda yerelde ve toplum üzerinde olumlu etki bırakacak çalışmalar yapmaktadır.	5	85
10	Yöneticilerimiz, yaratıcı ve yenilikçi düşüncelerin üretilmesini teşvik etmektedir.	5	85
11	Yöneticiler, okulun vizyonunu, stratejilerini, iyileştirmeye açık alanlarını vs. çalışanlarla paylaşır.	5	90
12	Okulumuzda sadece öğretmenlerin kullanımına tahsis edilmiş yerler yeterlidir.	5	100
13	Alanıma ilişkin yenilik ve gelişmeleri takip eder ve kendimi güncellerim.	5	95
GENEL DEĞERLENDİRME		5	91,5

Yapılan öğretmen memnuniyet anketi sonucunda öğretmenlerimizin genel memnuniyet düzeyinin % 91,5 olduğu görülmektedir. Öğretmenlerimiz en çok personel iş ve işlemleri faaliyetlerinden memnun olduklarını belirtmişlerdir. Ancak öğretmenlerin bireysel olarak kendilerini geliştirme olanakları konularının gelişime açık alanlar olduğuna yönelik görüş bildirmişlerdir.

Tablo 9:Veli Memnuniyet Anket Sonuçları

VELİ MEMNUNİYET ANKETİ		ANKET SONUCU	
SIRA NO	GÖSTERGELER	SONUÇ	%
1	İhtiyaç duyduğumda okul çalışanlarıyla rahatlıkla görüşebiliyorum.	5	85
2	Bizi ilgilendiren okul duyurularını zamanında öğreniyorum.	5	85
3	Öğrencimle ilgili konularda okulda rehberlik hizmeti alabiliyorum.	3	60
4	Okula ilettiğim istek ve şikayetlerim dikkate alınıyor.	4	80
5	Öğretmenler yeniliğe açık olarak derslerin işlenişinde çeşitli yöntemler kullanmaktadır.	5	85
6	Okulda yabancı kişilere karşı güvenlik önlemleri alınmaktadır.	3	60
7	Okulda bizleri ilgilendiren kararlarda görüşlerimiz dikkate alınır.	4	80
8	E-Okul Veli Bilgilendirme Sistemi ile okulun internet sayfasını düzenli olarak takip ediyorum.	5	90
9	Çocuğumun okulunu sevdiğini ve öğretmenleriyle iyi anlaştığını düşünüyorum.	5	90
10	Okul, teknik araç ve gereç yönünden yeterli donanıma sahiptir.	5	95
11	Okul her zaman temiz ve bakımlıdır.	5	100
12	Okulun binası ve diğer fiziki mekanlar yeterlidir.	4	75
13	Okulumuzda yeterli miktarda sanatsal ve kültürel faaliyetler düzenlenmektedir.	4	75
GENEL DEĞERLENDİRME		4,38	81,5

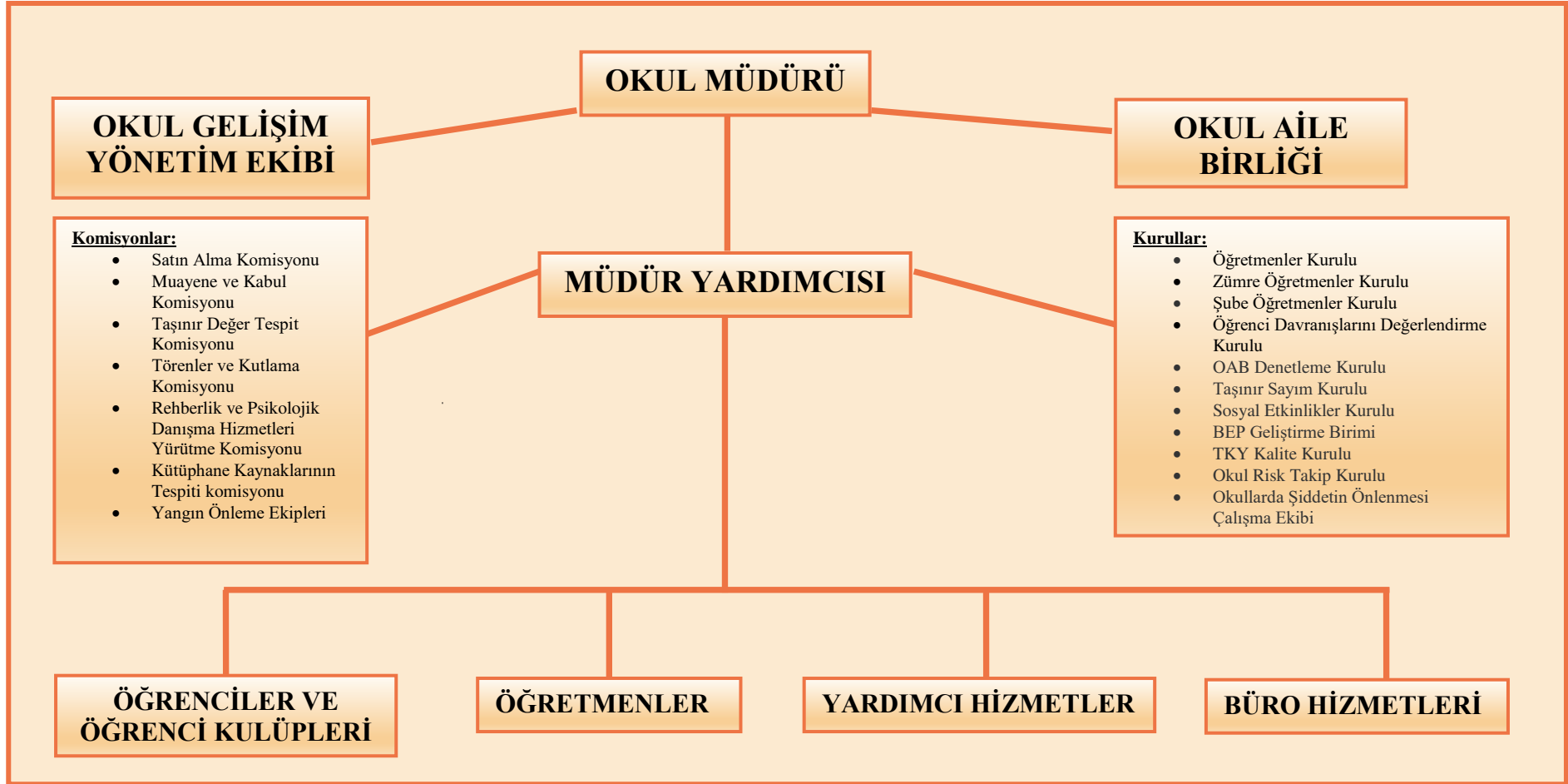
Yapılan veli memnuniyet anketi sonucunda velilerimizin genel memnuniyet düzeyinin % 81,5 olduğu görülmektedir. Velilerimiz en çok okulun temizliğinden memnun olduklarını belirtmişlerdir. Ancak rehberlik hizmetlerinin ve okul güvenliği konularının gelişime açık alanlar olduğuna yönelik görüş bildirmişlerdir.

2.7. Okul / Kurum İçi Analiz

2.7.1. Okul / Kurum Teşkilat Şeması

Bu bölümde kurumumuzu oluşturan paydaşlara yönelik teşkilat şeması verilmiştir.

Şekil 1:Okul Teşkilat Şeması



2.7.2. Kurum içi analiz

Bu bölümde okulumuza yönelik öğrenci sayıları, akademik başarı verileri, devamsızlık ve gerçekleştirilen faaliyetlere yönelik analiz bilgileri yer almaktadır.

Tablo 10:Sınıflara ve cinsiyete göre öğrenci sayıları

SINIFI	KIZ	ERKEK	Toplam
5.Sınıf	10	12	22
6.Sınıf	6	15	21
7.Sınıf	11	13	24
8.Sınıf	9	13	22
TOPLAM	36	53	89

Tablo 11:Yabancı uyruklu öğrenci sayısı

SINIFI	KIZ	ERKEK	Toplam
5.Sınıf	-	1	1
6.Sınıf	-	-	-
7.Sınıf	2	-	2
8.Sınıf	1	2	3
TOPLAM	3	3	6

Tablo 12:Kaynaştırma öğrencileri sayısı

SINIFI	KIZ	ERKEK	Toplam
5.Sınıf	-	-	-
6.Sınıf	-	-	-
7.Sınıf	-	-	-
8.Sınıf	-	1	1
TOPLAM	0	1	1

Tablo 13: Bursluluk Sınavını Kazanan Öğrenci Sayısı

2021	2022	2023	TOPLAM
5	5	5	15

Tablo 14: Sınavla öğrenci alan ortaöğretim kurumlarına yerleşen öğrenci sayısı(2019-2023)

SINIFI	KIZ	ERKEK	TOPLAM
Fen Lisesi	5	9	14
Sosyal Bilimler Lisesi	-	-	-
Spor Lisesi	-	-	-
Güzel Sanatlar Lisesi	-	-	-
Proje Okulları	8	7	15
TOPLAM	13	16	29

Tablo 15: Okul sosyal, kültürel, bilimsel ve sportif başarı tablosu

Faaliyet Alanı	Faaliyete Yönelik Elde Edilen Başarılar
TÜBİTAK 4006 Bilim Fuarı	Okulumuzda 2023-2024 eğitim-öğretim yılında TÜBİTAK 4006 Bilim Fuarı gerçekleştirilmiştir.
Okul Sporları Müsabakaları	Voleybol Yıldız Kızlar 2023-2024 İl 4.'lüğü
Okul Sporları Müsabakaları	Voleybol Küçük Kızlar İl Şampiyonluğu, ardından bölge finallerinde ilimizi temsilen grup 4.'lüğü.
Okul Sporları Müsabakaları	Futbol Yıldız Erkekler İl Şampiyonluğu, ardından bölge finallerinde ilimizi temsilen grup 4.'lüğü.
Okul Sporları Müsabakaları	Futbol Küçük Erkekler İl 3.'lüğü.
Okul Sporları Müsabakaları	Futbol Yıldız Erkekler İlçe 2.'liği.

Tablo 16: Öğrenci devamsızlık verileri

SINIF	10 -20 gün arası		20 Gün ve üzeri	
	Özürlü	Özürsüz	Özürlü	Özürsüz
7.Sınıf	1	1	1	2
8.Sınıf	1	1	1	1
TOPLAM	2	2	2	3

2.7.2. İnsan Kaynakları

Okullarda insan kaynaklarını, organizasyonel amaçlar doğrultusunda en verimli şekilde kullanmak; insan kaynağının iç ve dış gelişmelere uygun olarak etkin bir şekilde planlanmasını, geliştirilmesini ve değerlendirilmesini sağlamak kurumun verimliliği açısından büyük önem taşımaktadır.

Tablo 17: Çalışanların Eğitim Düzeyi ve Cinsiyetine Göre Dağılımı

		DOKTORA			YÜKSEK LİSANS			LİSANS			ÖNLİSANS			LİSE VE ALTI		
		E	K	T	E	K	T	E	K	T	E	K	T	E	K	T
Okul Müdürü		-	-	-	-	-	-	1	-	1	-	-	-	-	-	-
Müdür Yardımcıları		-	-	-	-	-	-	1	-	1	-	-	-	-	-	-
Branş Öğretmenleri		-	-	-	-	-	-	4	3	7	-	-	-	-	-	-
Rehber Öğretmen		-	-	-	-	-	-	-	-	-	-	-	-	-	-	-
Memur		-	-	-	-	-	-	-	-	-	-	-	-	-	-	-
İdari Personeller		-	-	-	-	-	-	-	-	-	-	-	-	-	-	-
Yardımcı Personeller		-	-	-	-	-	-	-	-	-	-	-	-	-	-	-
Güvenlik Görevlisi		-	-	-	-	-	-	-	-	-	-	-	-	-	-	-
TOPLAM		-	-	-	-	-	-	6	3	9	-	-	-	-	-	-

Tablo 18: İdari Personelin Hizmet Süresine İlişkin Bilgiler

Hizmet Süreleri	2024 Yılı İtibarıyla	
	Kişi Sayısı	%
1 Yıl	-	-
2-3 Yıl	-	-
4 Yıl	-	-
5 Yıl ve fazlası	2	100

Tablo 19: Öğretmenlerin Hizmet Süreleri

Hizmet Süreleri	Branşı	Kadın	Erkek	Hizmet Yılı	Toplam
1-3 Yıl	-	-	-	-	-
4-6 Yıl	-	-	-	-	-
7-10 Yıl	*Beden Eğitimi *Din Kültürü ve Ahlak Bilgisi	1	1	10	2
11-15 Yıl	*İngilizce *Fen Bilimleri	1	1	13	2
16-20 Yıl	*Türkçe	1	-	19	1
20 yıl ve üzeri	*Sosyal Bilgiler *Matematik	-	2	22	2

Tablo 20: Yönetici ve öğretmenlerin katıldıkları hizmet içi eğitim faaliyeti sayısı

Adı ve Soyadı	Branşı	Katıldığı Hizmet İçi Eğitim Sayısı			
		2021	2022	2023	Toplam
Ali DURNA	İngilizce	-	7	6	13
Fatma ÜNAL	Beden Eğitimi	2	6	5	13
Furkan Baki ÇETİNER	Din Kül. ve Ahlak B.	-	6	7	13
Gülçin DALCALI	Türkçe	1	5	5	11
Gülnur EKİZ	Fen Bilimleri	4	12	7	23
Hasan YİĞİT	Sosyal Bilgiler	1	7	11	19
Ramazan ERSOY	Matematik	-	7	16	23
Recep ÖZÇİFCİ	Müdür Yardımcısı	-	7	3	10

Tablo 21: Okul norm ve ihtiyaç durumu

Branş	Norm	Mevcut	İhtiyaç	Toplam
Sosyal Bilgiler	1	1	0	1
Türkçe	1	1	0	1
Matematik	1	1	0	1
İngilizce	1	1	0	1
Din Kültürü ve Ahlak Bilgisi	1	1	0	1
Fen Bilimleri	1	1	0	1
Beden Eğitimi	1	1	0	1

Tablo 22: Okulda Oluşan Öğretmen Sirkülasyon Durumu

	Okuldan Ayrılan Öğretmen Sayısı			Okulda Göreve Başlayan Öğretmen Sayısı		
	2021	2022	2023	2021	2022	2023
TOPLAM	-	-	-	-	-	1

Tablo 23: Okulda Oluşan Yönetici Sirkülasyon Durumu

	Okuldan Ayrılan Yönetici Sayısı			Okulda Göreve Başlayan Yönetici Sayısı		
	2021	2022	2023	2021	2022	2023
TOPLAM	-	-	-	-	1	-

Tablo 24: Okuldaki Mevcut Hizmetli/ Memur/ Yardımcı Personel Sayısı

	Görevi	Cinsiyet		Eğitim Durumu	Hizmet	Toplam
		Erkek	Kadın		Yılı	
1	Memur	-	-	-	-	-
2	Hizmetli	-	-	-	-	-
3	Geçici Personel	-	1	Lise	1	1

Tablo 25: Okul Rehberlik Hizmetleri

Mevcut Kapasite			Mevcut Kapasite Kullanımı ve Performans						
Psikolojik Danışman Norm Sayısı	Görev Yapan Psikolojik Danışman Sayısı	İhtiyaç Duyulan Psikolojik Danışman Sayısı	Görüşme Odası Sayısı	Danışmanlık Hizmeti Alan			Rehberlik Hizmetleri İle İlgili Düzenlenen Eğitim/Paylaşım Toplantısı vb. Faaliyet Sayısı		
				Öğrenci Sayısı	Öğretmen Sayısı	Veli Sayısı	Öğretmenlere Yönelik	Öğrencilere Yönelik	Velilere Yönelik
-	-	1	1	-	-	-	1	1	1

2.7.3. Teknolojik Düzey

Okul hizmetlerinin, yararlanıcılara daha hızlı ve etkili şekilde sunulması için güncel teknolojik araçlar etkin bir biçimde kullanılmaktadır. Bu kapsamda modüler bir yapıda kurgulanmış olan Millî Eğitim Bakanlığı Bilgi İşlem Sistemi (MEBBİS) ile kurumsal ve bireysel iş ve işlemlerin büyük bölümü yürütülmektedir. Aynı zamanda sistemde personel ve öğrencilerin bilgileri bulunmaktadır. e-Okul, Veli Bilgilendirme Sistemi gibi modüllere ulaşılarak çalışmalar yürütülmektedir. Müdürlüğümüz resmi yazışmaları elektronik ortamda Doküman Yönetim Sistemi (DYS) üzerinden yapılmaktadır.

Tablo 26: Teknolojik Araç-Gereç Durumu

Araç-Gereçler	Mevcut	İhtiyaç
Etkileşimli Tahta	14	-
Masaüstü bilgisayar	5	5
Dizüstü bilgisayar	-	3
Fotokopi Makinesi	1	1
Yazıcı	1	1
Tarayıcı	-	1
Televizyon	-	1
Projeksiyon cihazı	-	1
Güvenlik Kamerası	11	3

Tablo 27: Fiziki Mekân Durumu

Fiziki Mekân	Var	Yok	Adedi	İhtiyaç	Açıklama
Derslik Sayısı	✓	-	5	-	-
Öğretmen Çalışma Odası	✓	-	1	-	-
Ekipman Odası	-	X	-	-	-
Kütüphane	✓	-	1	-	-
Rehberlik Servisi	-	X	-	1	-
Görsel Sanatlar Atölyesi	✓	-	1	-	-
Müzik Odası	-	X	-	1	-
Çok Amaçlı Salon	✓	-	1	-	-
Spor Salonu	-	X	-	1	-
Kantin	-	X	-	1	-
BT Laboratuvarı	-	X	-	1	-
Kodlama Atölyesi	-	X	-	1	-
Spor Odası	✓	-	1	-	-
Basketbol Sahası	✓	-	1	-	-
Revir	-	X	-	1	-
Mescid	✓	-	1	-	-
Depo	✓	-	3	-	-

2.7.4. Mali Kaynaklar

Kurumun mali kaynakları, bütçe büyüklüğü, döner sermaye, okul-aile birliği gelirleri, kantin vb. gelirler ve harcama kalemleri ortaya konulur. Bütçe işlemlerinin kim tarafından yürütüldüğü belirtilir. Enflasyon oranı da dikkate alınarak plan dönemi boyunca gerçekleşecek kaynak artışı tahmini olarak belirlenir.

Tablo 28: Gelir-Gider Tablosu (2023 yılı)

HARCAMA KALEMLERİ	GİDER	GELİR
Temizlik	5000	5000
Küçük Onarım	10000	10000
Bilgisayar Harcamaları	6000	6000
Büro Makinaları Harcamaları	4000	4000
Telefon	-	-
Sosyal Faaliyetler	7500	7500
Kırtasiye	8000	8000
Diğer	3000	3000
TOPLAM	43500	43500

Tablo 29: Kaynak Tablosu

Kaynaklar	2024	2025	2026	2027	2028
Genel Bütçe	5000	5500	6000	6600	7300
Okul Aile Birliđi	5000	5500	6000	6600	7300
Kira Gelirleri	-	-	-	-	-
Döner Sermaye	-	-	-	-	-
Dış Kaynak/Projeler	4000	4400	5000	5500	6000
Diđer	5000	5500	6000	6600	7300
TOPLAM	14000	20900	23000	25300	27900

2.7.5. İstatistiki Veriler

Tablo 30: Yıllara göre öğrenci sayısı

	2020- 2021		2021- 2022		2022-2023	
	K	E	K	E	K	E
ÖĞRENCİ SAYISI	39	41	50	48	39	54
TOPLAM	80		98		93	

Tablo 31: Yıllara göre sınıf tekrar yapan öğrenci sayısı

Sınıf Düzeyleri	2020- 2021	2021- 2022	2022-2023
5.SINIF	-	-	-
6.SINIF	-	-	-
7.SINIF	-	-	1
8.SINIF	-	-	-
TOPLAM	-	-	1

Tablo 32: Okulda Kurulan Kulüpler

Kulüp Adı	Öğrenci Sayısı (2023)	Danışman Öğretmen Sayısı
Küüphanecilik Kulübü	15	1
Spor Kulübü	16	1
Gezi.Tanıtma ve Turizm Kulübü	16	1
Demokrasi ve İnsan Hakları Kulübü	15	1
Afete Hazırlık Kulübü	15	1
Bilim, Fen ve Teknoloji Kulübü	16	1

Tablo 33: Kurumda Gerçekleştirilen Faaliyet Sayıları

Faaliyetler	2020- 2021	2021- 2022	2022-2023
Belirli Gün ve Haftalara Yönelik Kutlamalar	14	14	14
Okul tanıtım gezileri	1	1	1
Üniversite Gezileri	-	-	-
Piknik	1	1	1
Müze gezisi	1	1	1
Kermes	-	-	-
Sınıflar arası spor turnuvaları	1	1	1
Münazara	-	-	-
Okuma yarışması	-	-	-
Sergi	-	-	-
Yazar Buluşmaları	-	-	-
Şiir Okuma	-	-	-
Bilim Söyleşileri	-	-	3
Bilim Fuarı	-	-	1
TOPLAM	18	18	22

Tablo 34: Lisanslı öğrenci sayısı

Lisans Aldığı Alan	2021	2022	2023	TOPLAM
Voleybol	24	23	23	70
Futbol	30	29	31	90
Judo	1	1	1	3

Tablo 35: Okul paydaşlarınca gerçekleştirilen bilimsel faaliyetler / yayınlar

Adı-Soyadı	Görevi	Gerçekleştirilen Bilimsel Faaliyet Türü	Faaliyetin Adı	Faaliyetin Yılı
Gülnur EKİZ	Öğretmen	Proje başvurusu	TÜBİTAK 4006 Bilim Fuarı Projeleri	2023

2.8. Çevre Analizi (PESTLE)

Tablo 36: PESTLE Tablosu

Politik-Yasal Etkenler	Ekonomik Etkenler
<ul style="list-style-type: none">➤ Kalkınma Planı ve Orta Vadeli Program,➤ Bakanlık, il ve ilçe stratejik planlarının incelenmesi,➤ Yasal yükümlülüklerin belirlenmesi,➤ Oluşturulması gereken kurul ve komisyonlar,➤ Okul/kurum çevresindeki politik durum. <p>Örnek:</p> <ul style="list-style-type: none">➤ Hükümetin göç politikası➤ Okul-Aile birliği➤ Tasarruf tedbirleri➤ Yükseköğretim giriş sınavlarında alan öğrencilerine ek puan verilmesi➤ Okul mezunlarının iş olanaklarının geniş olması➤ Zorunlu eğitim➤ Deprem Yönetmeliği➤ Taşımali eğitim➤ Yaşanan deprem neticesinde okulumuzun depremden etkilenen başka bir okul ile birleştirilerek birlikte kullanılıyor olması	<ul style="list-style-type: none">● Okul/kurumun bulunduğu çevrenin genel gelir durumu,● İş kapasitesi,● Okul/kurumun gelirini arttırıcı unsurlar,● Okul/kurumun giderlerini arttırıcı unsurlar,● Tasarruf sağlama imkânları,● İşsizlik durumu,● Mal-ürün ve hizmet satın alma imkânları,● Kullanılabilir bütçe <p>Örnek:</p> <ul style="list-style-type: none">➤ Velilerin ekonomik düzeyinin yüksek/orta/zayıf olması➤ Kantin gelirinin olması➤ Hayırseverlerin destekleri➤ Okul gelirinin giderinden fazla olması / dengeli olması➤ Erasmus+ Projeleri hibe programından faydalanılması➤ DOĞAKA Ajansı hibe programından faydalanılması➤ Okul bahçesinden elde edilen ürünlerin satılarak okul bütçesine gelir elde edilmesi➤ Bakanlık tarafından doğrudan okul hesabına ödenek aktarılması➤ Ülkedeki ekonomik dalgalanmanın gelir/gider durumunu olumsuz etkilemesi➤ Ödenek eksikliği nedeni ile donanım ve onarım ihtiyaçlarının giderilememesi
Sosyo-kültürel etkenler	Teknolojik etkenler
<ul style="list-style-type: none">● Kariyer beklentileri,● Ailelerin ve öğrencilerin bilinçlenmeleri,● Aile yapısındaki değişimler (geniş aileden çekirdek aileye geçiş, erken yaşta evlenme vs.),● Nüfus artışı,● Göç,● Nüfusun yaş gruplarına göre dağılımı,● Hayat beklentilerindeki değişimler (Hızlı para kazanma	<ul style="list-style-type: none">● Okul/kurumun teknoloji kullanım durumu● e- Devlet uygulamaları,● Dijital Platformlar üzerinden uzaktan eğitim imkânları,● Okul/kurumun sahip olmadığı teknolojik araçlar● Personelin ve öğrencilerin teknoloji kullanım kapasiteleri,● Personelin ve öğrencilerin sahip olduğu teknolojik araçlar,● Teknoloji alanındaki gelişmeler

<p>hırsı, lüks yaşama düşkünlük, kırsal alanda kentsel yaşam),</p> <ul style="list-style-type: none">● Beslenme alışkanlıkları,● Değerler, mesleki etik kuralları vb. <p>Örnek:</p> <ul style="list-style-type: none">➤ Ailelerin eğitim düzeyinin çoğunlukla düşük / iyi olması➤ Okulun göç alan bir mahallede bulunması➤ Velilerin özel eğitim konusunda bilinçsiz olmaları➤ Velilerin özel eğitim öğrencilerine yönelik farkındalık düzeylerinin iyi olması➤ Toplumda dezavantajlı bireylere yönelik farkındalığın yükselmesi➤ Velilerin genel olarak eğitime önem vermesi➤ Okulda yabancı uyruklu öğrencilerin fazla olması / olmaması.➤ Veli gelir durumunun düşük olması nedeniyle öğrencilerde yetersiz beslenme problemi olması➤ Velilerin mevsimlik işçi olması nedeni ile öğrencilerin okula geç başlayıp, erken gitmeleri➤ Velilerin akademik başarı beklentilerinin olmaması / yüksek olması➤ Toplumsal olarak meslek liselerine yönelik bakış açısının pozitif yönde değişmesi	<ul style="list-style-type: none">● Teknolojinin eğitimde kullanımı <p>Örnek:</p> <ul style="list-style-type: none">➤ EBA platformu sayesinde öğrencilerin uzaktan eğitim imkanlarının olması➤ Bakanlık tarafından sunulan uzaktan mesleki eğitim kursları➤ Tüm sınıflarımızda etkileşimli tahta olması➤ Sınıflarımızda etkileşimli tahta olmaması➤ Güvenlik kameralarının tam olması / eksik olması➤ Sınıflarda klima olması / olmaması➤ Sınıflarımızda televizyon ve projeksiyon olması➤ Öğretmenlerin dijital yeterliliklerinin düşük / iyi düzeyde olması➤ Okulumuzda fiber internet alt yapısının olması/ olmaması➤ Öğrencilerde artan dijital bağımlılık➤ Öğrencilerin dijital yeterliliklerinin düşük/ iyi olması
--	--

Çevresel Etkenler

<ul style="list-style-type: none">● Hava ve su kirlenmesi,● Toprak yapısı,● Bitki örtüsü,● Doğal kaynakların korunması için yapılan çalışmalar,● Çevrede yoğunluk gösteren hastalıklar,● Doğal afetler (deprem kuşağında bulunma, Covid 19, kene vakaları vb.) <p>Örnek:</p> <ul style="list-style-type: none">➤ İlimizin deprem bölgesinde olması➤ Okulumuzun ulaşımının kolay / zor olması➤ Okulumuzun çevresinin yeşillik alanının geniş olması➤ Okulun ana yola yakın olması➤ Okulun trafiğin yoğun olduğu bir sokakta bulunması➤ İlimizde kış mevsiminin yumuşak geçmesi	
---	--

2.9. GZFT Analizi

Okulumuzun temel istatistiklerinde verilen okul künyesi, çalışan bilgileri, bina bilgileri, teknolojik kaynak bilgileri ve gelir gider bilgileri ile paydaş anketleri sonucunda ortaya çıkan sorun ve gelişime açık alanlar iç ve dış faktör olarak değerlendirilerek GZFT tablosunda belirtilmiştir. Dolayısıyla olguyu belirten istatistikler ile algıyı ölçen anketlerden çıkan sonuçlar tek bir analizde birleştirilmiştir.

Kurumun güçlü ve zayıf yönleri donanım, malzeme, çalışan, iş yapma becerisi, kurumsal iletişim gibi çok çeşitli alanlarda kendisinden kaynaklı olan güçlülükleri ve zayıflıkları ifade etmektedir ve ayırmda temel olarak okul müdürlüğü kapsamından bakılarak iç faktör ve dış faktör ayrımı yapılmıştır.

Tablo 37: GZFT Listesi

İç Çevre		Dış Çevre	
Güçlü Yönler	Zayıf Yönler	Fırsatlar	Tehditler
<ul style="list-style-type: none">*Öğrencilerimizin teknoloji kullanımında istekli olması*Personelimizin teknolojik gelişmelere uyum sağlaması*Okulumuzun fiziki yapısının iyi olması*Donatım malzemesi eksikliğimizin olmaması*Tüm personelimizin okul yönetimine katılması*Okul kültürümüzün oluşması	<ul style="list-style-type: none">*Öğrencilerin geleceğe yönelik hedef kaygıları*Branş öğretmenlerinin tayin beklentisi içinde olması*Öğrenci sayısının azlığı*Donatım malzemelerinin bilinçsiz kullanımı*Bütçenin okul giderlerini karşılamada yetersiz kalması*Yönetimde karar alma süreçlerinde ortak noktada buluşulamaması* Öğretmenlerin velilerle olan iletişim eksikliği*Bilgisayar Laboratuvarının bulunmaması	<ul style="list-style-type: none">*Velilerimizin öğrenci ve okul başarısına motive olmaları*Hayırseverlerimizin bütçe desteği*Bakanlığımızın ücretsiz ders kitabı dağıtımını uygulaması*Okulumuzun bulunduğu ilçenin Antalya'ya yakınlığı*Bulduğumuz bölgenin tarihsel ve kültürel zenginlikleri	<ul style="list-style-type: none">*Velilerin okul-aile birliği çalışmalarına katılımında isteksiz olmaları*Hayırseverlerin bütçeye katkısının okul giderlerini karşılamada yetersiz kalması*Bozulan geleneksel aile yapısı* Eğitimde uygulanan plan ve programların sürekli değişikliğe uğraması*Okul bölgesinin 1.derece deprem bölgesi olması*Velilerin sosyal-kültürel etkinliklere katılım isteksizliği

2.10. Tespit ve İhtiyaçların Belirlenmesi

Tablo 38: Tespit ve İhtiyaçlar Tablosu

Durum Analizi Aşamaları	Tespitler	İhtiyaçlar
Uygulanmakta Olan Stratejik Planın Değerlendirilmesi	<p>İzleme ve değerlendirme çalışmalarında;</p> <ul style="list-style-type: none">*Personelimizin hizmetiçi eğitimlerle kendilerini geliştirme,*Velilerin okul-aile birliği çalışmalarına katılımlarında,*Velilerin ve öğrencilerin sosyal-kültürel etkinliklere katılımlarında,*Okula bilgisayar laboratuvarının kazandırılmasında,*Öğrenci sayısının artırılması,konularında eksiklikler saptanmıştır.	<p>İzleme ve değerlendirme çalışmalarında;</p> <ul style="list-style-type: none">*Personelimizin hizmetiçi eğitime katılımlarının desteklenmesi,*Velilerle olan iletişimi artırıcı çalışmaların yapılması,*Hayırseverlerin desteği,*Okulu tanıtıcı faaliyetlere önem verilmesi,konularında ihtiyaçlarımız vardır.
Paydaş Analizi	<ul style="list-style-type: none">*Velilerin personelimiz ile iletişim ve iş birliği yetersizdir.*Okul-Aile Birliğinin okul kültürünü geliştirmede yetersiz kalması*Belediye hizmetlerinin yetersiz kalması	<ul style="list-style-type: none">*Veliler ile ilişkileri güçlendirecek bir ekosistemin kurulması*Okul-Aile birliğinin işleyişinin teşvik edilmesi*Belediye ziyaretleri
Okul İçi Analiz	<ul style="list-style-type: none">*Öğrencilerin öğrenme stilleri arasında en düşüğü (%40) sosyal öğrenme olması*Okulda açılan akademik ve sportif kurslara ilgisizlik*Öğrenciler arası akran zorbalığı*Okuma alışkanlığının eksik (%70) kalması	<ul style="list-style-type: none">*İş birlikçi öğretim tekniklerine ağırlık verilmesi*Kurslara teşvik için ödüllendirme yapılması*Değerler eğitimine önem verilmesi*Okuma kültürünün oluşturulması

3.GELECEĐE BAKIŐ

3.1.Misyonumuz

Geçmişini bilen, geleceĐe güvenle bakan, kendini deĐişime adapte edebilen bireyler yetiştiren okul olmak istiyoruz.

3.2.Vizyonumuz

Yasalar ve yönetmelikler çerçevesinde en iyi eğitim- öğretim hizmeti

3.3.Temel DeĐerlerimiz

- 1) Atatürk ilke ve inkılaplarına baĐlılık
- 2) Topluma ve doğaya karşı saygılı olmak
- 3) Katılımcılık ve şeffaflık
- 4) Yaratıcılık ve yenilikçilik
- 5) Eşitlik
- 6) “Ben” deĐil “biz” duygusunun hâkim olduĐu ortam ve anlayışın gereĐine inanırız.

4. AMAÇ, HEDEF VE PERFORMANS GÖSTERGESİ İLE STRATEJİLERİN BELİRLENMESİ

Tablo 39: Amaç ve Hedefler Tablosu

Amaç 1 Öğrencilerin eğitim öğretime etkin katılımlarıyla donanımlı olarak bir üst öğrenime geçişi sağlanacaktır.									
Hedef 1.1 Öğrenme kayıpları önleyici çalışmalar yapılarak azaltılacaktır.									
Performans Göstergeleri (PG)	Hedefe Etkisi (%)	Başlangıç Değeri 2023	2024	2025	2026	2027	2028	İzleme Sıklığı	Raporlama sıklığı
PG 1.1.1 Bir eğitim ve öğretim yılında destekleme ve yetiştirme kurslarına (DYK) kayıt yaptıran öğrenci oranı (%)	20	% 75	% 80	% 85	% 90	% 95	% 100	6 ayda bir	Yılda bir
PG 1.1.2 Destekleme ve yetiştirme kurslarına (DYK) kayıt yaptıranların kursları tamamlama oranı (%)	20	% 70	% 75	% 80	% 85	% 90	% 95	6 ayda bir	Yılda bir
PG.1.1.3 20 gün ve üzeri özürsüz devamsızlık yapan öğrenci oranı (%)	20	% 20	% 15	% 10	% 5	% 3	% 1	6 ayda bir	Yılda bir
PG.1.1.4 20 gün ve üzeri özürlü devamsızlık yapan öğrenci oranı (%)	20	% 30	% 25	% 20	% 15	% 10	% 5	6 ayda bir	Yılda bir
PG 1.1.5 Öğrenci başına okunan kitap sayısı	20	5	10	15	20	25	30	6 ayda bir	Yılda bir
Koordinatör Birim	Okul DYK Komisyonu								
İş Birliği Yapılacak Birim(ler)	Öğretmenler Kurulu, Zümre Öğretmenler Kurulu								
Stratejiler	S1 Dijital platformlar aracılığıyla öğrencilerin tamamlayıcı ve destekleyici eğitim almaları sağlanacaktır. S2 Öğrencilerin devamsızlık nedenleri tespit edilerek devamsızlığa neden olan etmenler giderilecektir. S3 Okula yeni başlayan öğrencilerin velileri ile birebir görüşülüp uyum eğitimine katılımları sağlanacaktır. S4 Öğrencilerin kazanım eksiklikleri tespit edilerek destekleme ve yetiştirme kurslarıyla akademik yeterliklerinin artırılması sağlanacaktır. S5 Okul kütüphanesi zenginleştirilecek, öğrencilerin kitap okumasını teşvik edecek etkinlikler düzenlenecektir.								
Riskler	*Salgın hastalıklar nedeniyle öğrencilerin ara devamsızlık yapması *Eş zamanlı yapılan sınavlarda, öğrencilerin raporlu, izinli vb. olması								

Maliyet Tahmini	20000 TL
Tespitler	<ul style="list-style-type: none">*Öğrencilerin kursa devam etme konusunda devamsızlık yapmaları,*Velilerin yeterli bilgi sahibi olmadıkları için bu tür kurslara karşı ön yargılı olmaları.*DYK Değerlendirme Sınavları için kaynak yetersizliği*Okulda özürsüz şekilde devamsızlık yapan öğrencilerin olması.*Kayıt bölgesinde olan öğrencilerin bir kısmının başka okullara kayıt yaptırmaları
İhtiyaçlar	<ul style="list-style-type: none">*DYK kurs içeriklerinin öğrencilerin ihtiyaçları doğrultusunda belirlenmesi*Devamsızlık yapan öğrencilerin velilerine yönelik yasal süreçlerin işletilmesi*Tam Kapsam Değerlendirme Sınavları için maddi kaynak temin edilmesi*Devamsızlığın önlenmesi ve öğrenme kayıplarının giderilmesi için rehberlik çalışmalarının artırılması.*Okula kayıt oranının artırılması için tanıtım faaliyetlerine önem verilmesi.

Amaç 2		Öğrencilere medeniyetimizin ve insanlığın ortak değerleriyle çağın gereklerine uygun bilgi, beceri, tutum ve davranışlar kazandırılacaktır.							
Hedef 2.1		Öğrencilere evrensel değerler, sağlıklı yaşam ve çevre bilinci duyarlılığı kazandırılacaktır.							
Performans Göstergeleri (PG)	Hedefe Etkisi (%)	Başlangıç Değeri 2023	2024	2025	2026	2027	2028	İzleme Sıklığı	Raporlama sıklığı
PG.2.1.1 Okulda bir eğitim ve öğretim döneminde bilimsel, kültürel, sanatsal ve sportif alanlarda en az bir faaliyete katılan öğrenci oranı (%)	25	% 50	% 60	% 70	% 80	% 90	% 100	6 ayda bir	Yılda bir
PG.2.1.2 Bir eğitim ve öğretim yılında en az iki sosyal sorumluluk ve toplum hizmeti çalışmalarına katılan öğrenci oranı (%)	25	% 40	% 50	% 60	% 70	% 80	% 90	6 ayda bir	Yılda bir
PG.2.1.3 Bir eğitim ve öğretim yılında yerel, ulusal ve uluslararası proje, yarışma vb. etkinliklere katılan öğrenci oranı (%)	25	% 30	% 40	% 50	% 60	% 70	% 80	6 ayda bir	Yılda bir
PG.2.1.4 Okulda bir eğitim ve öğretim yılında geleneksel çocuk oyunları alt başlığında en az bir faaliyete katılan öğrenci oranı (%)	25	% 75	% 80	% 85	% 90	% 95	% 100	6 ayda bir	Yılda bir
Koordinatör Birim	Öğretmenler Kurulu								
İş Birliği Yapılacak Birim(ler)	Okul Aile Birliği								
Stratejiler	<p>S1 Her bir öğrencinin bir kulüp faaliyetinde aktif olarak yer alması sağlanarak kulüp faaliyetlerinin etkinliği artırılabacaktır.</p> <p>S2 Öğrencilerin seviyelerine uygun olarak toplumsal sorunların çözümüne katkı sağlamak ve farkındalık oluşturmak amacıyla afet ve acil durum, çevre, eğitim, spor, kültür ve turizm, sağlık ve sosyal hizmetler alanlarında toplum hizmeti faaliyetlerine katılımları artırılabacaktır.</p> <p>S3 Okul bünyesinde yarışmalar düzenlenecektir.</p> <p>S4 Diğer kurum ve kuruluşlarla iş birliği içerisinde yürütülen bilimsel, sosyal, kültürel, sanatsal ve sportif alanlardaki faaliyetler artırılabacaktır.</p> <p>S5 Öğrenci seviyesi ve öğretim programı kazanımlarına uygun olarak geleneksel çocuk oyunları ders içi etkinliklerde kullanılacaktır.</p>								
Riskler	<p>*Etkinlikler için maddi destek ve işbirliği sağlanamaması</p> <p>*Okul bahçelerinin genellikle betonarme zeminden oluşması</p> <p>*İlçeler arasında mevcut mesafenin uzak olması</p> <p>*Proje tabanlı çalışmaların belirli (odak) hedef kitleye yönelik hazırlanmaması, geneli kapsamaması</p> <p>*Re'sen uygulanan tekrar niteliğindeki proje çalışmaları</p>								
Maliyet Tahmini	10000 TL								

Tespitler	<ul style="list-style-type: none">*Bilimsel, kültürel, sanatsal ve sportif faaliyetler için maddi kaynak ve materyal gereksinimi bulunmaktadır.*Nitelsel açıdan işbirliği yapılacak kurum sayısı yeterli değildir.*Belirlenmiş programı olan ve süreç odaklı ve ulusal veya uluslararası çalışmalara yeterli düzeyde katılımcı sağlanamamaktadır.*Yürütülen her çalışma “proje” olarak adlandırılmakta, önyargılara sebep olmaktadır.*Proje tabanlı çalışmaların çoğunluğu odak hedef kitleye hitap etmemekte, tüm gurupları kapsamaktadır.*Okullarda yürütülen çalışmalara benzerliği bulunan ve re’sen yürütülen proje çalışmaları tekrar niteliğinde olduğundan emek ve zaman kaybına neden olmakta, proje çalışmalarına katılımı gönüllülüğü azaltmaktadır.*Bakanlık, il, ilçe düzeyinde uygulanan proje tabanlı çalışmaların çoğunluğunun “ihtiyaç analizi” yapılmaksızın uygulanması, proje çalışmaları sonucunda “etki analizi” yapılmaması
İhtiyaçlar	<ul style="list-style-type: none">*Bilimsel, kültürel, sanatsal ve sportif faaliyetler için maddi kaynak sağlanması*Proje tabanlı çalışmalardan önce ihtiyaç analizi, çalışma sonrasında etki analizi yapılması*Proje çalışması katılımcılarının, çalışmalar öncesinde hazırlık, amaç-hedef belirleme stratejileri, risk değerlendirmesi, uygulama, izleme-değerlendirme vb. süreçler ve ilgili kavramlar hakkında bilgi edinmesi

Amaç 3 Öğrencilere medeniyetimizin ve insanlığın ortak değerleriyle çağın gereklerine uygun bilgi, beceri, tutum ve davranışlar kazandırılacaktır.									
Hedef 3.1 Öğrencilere evrensel değerler, sağlıklı yaşam ve çevre bilinci duyarlılığı kazandırılacaktır.									
Performans Göstergeleri (PG)	Hedefe Etkisi (%)	Başlangıç Değeri 2023	2024	2025	2026	2027	2028	İzleme Sıklığı	Raporlama sıklığı
PG.3.1.1 Sağlıklı ve dengeli beslenme ile ilgili eğitim verilen öğrenci oranı (%)	25	% 40	% 60	% 70	% 80	% 90	% 100	6 ayda bir	Yılda bir
PG.3.1.2 Çevre bilinci, nezaket kuralları ile ilgili eğitim verilen öğrenci oranı (%)	25	% 40	% 60	% 70	% 80	% 90	% 100	6 ayda bir	Yılda bir
PG.3.1.3 Nezaket kuralları ile ilgili eğitim verilen öğrenci oranı (%)	25	% 40	% 60	% 70	% 80	% 90	% 100	6 ayda bir	Yılda bir
PG 3.1.4 Akran zorbalığı ve siber zorbalıkla ilgili konularda eğitim verilen öğrenci oranı (%)	25	% 40	% 60	% 70	% 80	% 90	% 100	6 ayda bir	Yılda bir
Koordinatör Birim	Öğretmenler Kurulu								
İş Birliği Yapılacak Birim(ler)	Zümre Öğretmenler Kurulu								
Stratejiler	S1 Öğrencilere sağlıklı ve dengeli beslenmelerine yönelik bilgilendirme eğitimleri ve etkinlikler yapılacaktır. S2 Öğrencilere, nezaket ve görgü kuralları konusunda eğitimler verilerek konuya ilişkin etkinlikler düzenlenecektir. S3 Halk Eğitim Merkezleri ile işbirliği yapılarak ebeveynlerin çocuk gelişimi alanındaki bilgi ve becerileri geliştirilecektir.								
Riskler	*Ebeveyn tutumlarının destekleyici nitelikte olmaması *Dijital çevresel uyaranlar, dijital bağımlılığı artıran unsurların fazlalığı								
Maliyet Tahmini	10000 TL								
Tespitler	*Öğrencilerin okuma alışkanlığı kazanmalarını engelleyecek düzeyde dijital uyaran bulunması *Okuma alışkanlığı kazandırma sürecinde edinilen kazanımlarla ebeveyn tutumlarının tutarlı olmaması *Ebeveynler tarafından, davranışsal kazanımların yalnızca okulda uyulması gereken kurallar olarak algılanması *Ebeveynlerin çocuk yetiştirme konusundaki yanlış tutumlarında ısrarcı olması, anne-baba eğitimleri konusundaki gereksinimlerini gözardı etmesi								
İhtiyaçlar	*Halk Eğitim Merkezleri Çocuk Gelişimi ve Eğitimi alanına uygun olarak “Anne ve Çocuk Sağlığı, Çocukla İletişim, Çocuk Hakları Mevzuatı, Çocuklarda Duygu ve Davranış, Çocukta Temel İhtiyaçlar, Çocuklarda Uyum Problemi, Eğitimde Oyun Etkinlikleri, Okul Çağı Çocuğunda Beslenme, Özel Eğitim İhtiyacı Olan Bireyler İçin İletişim, Çocuklar İçin Dramatik Etkinlikler, Erken Çocukluk Dönemi Eğitimleri” ve benzeri konularda Bakanlık destekli ve yönlendirmeli yaygın eğitim kursları düzenlenmelidir.								

Amaç 4 Kurumun insan kaynağı kapasitesini geliştirerek ulusal ve uluslararası standartlara uygun eğitim hizmeti sunulacaktır.									
Hedef 4.1	Okul aile işbirliği sağlanarak kurum kültürü geliştirilecektir.								
Performans Göstergeleri (PG)	Hedefe Etkisi (%)	Başlangıç Değeri 2023	2024	2025	2026	2027	2028	İzleme Sıklığı	Raporlama sıklığı
PG 4.1.1 Bir eğitim öğretim yılında en az 1 hizmetiçi eğitime katılan öğretmen oranı (re'sen düzenlenenler dahil) (%)	20	% 75	% 80	% 85	% 90	% 95	% 100	6 ayda bir	Yılda bir
PG 4.1.2 Bir eğitim öğretim yılında proje tabanlı çalışmalardan herhangi birinde aktif görev alan öğretmen oranı (%)	20	% 20	% 30	% 40	% 50	% 60	% 70	6 ayda bir	Yılda bir
PG 4.1.3 Veli toplantılarına katılım oranı (%)	20	% 70	% 75	% 80	% 85	% 90	% 95	6 ayda bir	Yılda bir
PG 4.1.4 Velilere yönelik yapılan eğitici, bilgilendirici etkinliklere veli katılım oranı (%) (veli toplantıları hariç)	20	% 70	% 75	% 80	% 85	% 90	% 95	6 ayda bir	Yılda bir
PG 4.1.5 Yazılı veya elektronik ortamda kuruma yapılan dilek, istek, şikâyet, görüş, öneri sayısı	20	25	20	15	10	5	0	6 ayda bir	Yılda bir
Koordinatör Birim	Öğretmenler Kurulu								
İş Birliği Yapılacak Birim(ler)	Zümre Öğretmenler Kurulu								
Stratejiler	Hizmet içi eğitim faaliyetlerinden öğretmen ve yöneticilerin görüşleri alınacak Kurumsal kültürün oluşturulması için okul-aile ilişkilerinde etkin işbirliği yöntemleri geliştirilecek								
Riskler	S1 Eğitim faaliyetlerine çoğunlukla az sayıdaki gönüllü öğretmenin katılması, eğitime katılacak öğretmenlerin görevlendirmelerinin çoğunlukla resen yapılması S2 Şikâyet sahiplerinin, şikâyet edilebilecek konular hakkında hukuki altyapılarının yetersiz olması S3 Velilerin, yaşanan her sorunda ilgili kişi veya kurum yerine şikâyet yöntemlerine başvurması S4 Şikâyet mekanizmalarının sayı ve çeşitlilik itibarıyla fazla olması								
Maliyet Tahmini	10000 TL								
Tespitler	*Hizmet içi eğitim faaliyetleri çoğunlukla resen düzenlenmektedir *Hizmet içi eğitim faaliyetleri ders saatlerinin dışında düzenlendiği için katılımcılarda isteksizliğe sebep olmaktadır.								
İhtiyaçlar	*Paydaş görüşlerinin değerlendirilmesi, işbirliğinin geliştirilmesi								

Amaç 5 Eğitim ortamlarının fiziki imkânları geliştirilecektir.									
Hedef 5.1		Temel eğitimde okulların niteliğini arttıracak uygulama ve çalışmalara yer verilecektir.							
Performans Göstergeleri (PG)	Hedefe Etkisi (%)	Başlangıç Değeri 2023	2024	2025	2026	2027	2028	İzleme Sıklığı	Raporlama sıklığı
PG 5.1.1 Okulda/kurumda iyileştirilmesi gereken fiziki mekân sayısı	50	5	4	3	2	1	0	6 ayda bir	Yılda bir
PG 5.1.2 Okulda düzenleme yapılan açık hava oyun alanı sayısı	50	5	4	3	2	1	0	6 ayda bir	Yılda bir
Koordinatör Birim	Okul Aile Birliği								
İş Birliği Yapılacak Birim(ler)	Öğretmenler Kurulu								
Stratejiler	S1 Fiziki mekânların iyileştirilmesi için kamu idareleri, belediyeler ve işverenlerle iş birlikleri yapılacaktır.								
Riskler	*Tasarruf tedbirleri *Ödenek veya harcama taleplerinin karşılanamaması *İyileştirilen alanların aktif kullanılmaması								
Maliyet Tahmini	1.000.000 TL								
Tespitler	Ülke genelinde yaşanan doğal afetler nedeniyle yatırım kaynağının önemli bölümü öncelikli bölgelere aktarılmaktadır. Yaşanması muhtemel doğal afetler nedeniyle kurum binalarında büyük onarıma veya güçlendirmeye ihtiyaç duyulmaktadır. Kurum bölümlerinin fiziki iyileştirme ve geliştirme çalışmalarına okul aile birliğinden yeterli düzeyde destek sağlanmamaktadır.								
İhtiyaçlar	Okul aile birliği desteği sağlanması İyileştirilen alanların eğitim ve öğretim çalışmalarında aktif kullanılması, fayda-maliyet dengesinin sağlanması Öngörülmeyen sebeplerle ortaya çıkabilecek ihtiyaçları karşılayabilmek için merkezi düzeyde eğitime ayrılan bütçenin artırılması								

5. İZLEME VE DEĞERLENDİRME

Okulumuz Stratejik Planı izleme ve değerlendirme çalışmalarında 5 yıllık Stratejik Planın izlenmesi ve 1 yıllık gelişim planının izlenmesi olarak ikili bir ayrıma gidilecektir. Stratejik planın izlenmesinde 6 aylık dönemlerde izleme yapılacak denetim birimleri, ilçe millî eğitim müdürlüğü ve Bakanlık denetim ve kontrollerine hazır halde tutulacaktır. Yıllık planın uygulanmasında yürütme ekipleri ve eylem sorumlularıyla aylık ilerleme toplantıları yapılacaktır. Toplantıda bir önceki ayda yapılanlar ve bir sonraki ayda yapılacaklar görüşülüp karara bağlanacaktır. 2024-2028 yıllara göre faaliyet raporları (Haziran-Temmuz) hazırlanarak İl / İlçe Millî Eğitim Müdürlüğü Strateji Geliştirme Hizmetleri Şube Müdürlüğüne gönderilmek üzere hazır tutulacaktır.



İMZA SİRKÜSÜ

T.C.

BUCAK KAYMAKAMLIĞI

TOKİ ORTAOKULU MÜDÜRLÜĞÜ

Strateji Geliştirme ve Stratejik Plan Hazırlama Ekibi

S.N.	Adı SOYADI	Ünvanı	İmzası
1	Hüseyin ÖZCAN	Okul Müdürü	
2	Recep ÖZÇİFCİ	Müdür Yardımcısı	
3	Gülnur EKİZ	Öğretmen	
4	Fatma ÜNAL	Öğretmen	
5	Gülçin DALCALI	Öğretmen	
6	Ali DURNA	Öğretmen	
7	Ayşe ÖZTÜRK	O.A.B. Başkanı	
8	Fatma ÖZÇİFCİ	Yönetim Kurulu Üyesi	
9	Gülsüm BAYRAM	Öğrenci Velisi	